

**SANTÉ** | Les nouveaux équipements ont été inaugurés vendredi, en marge des vœux au personnel

# L'hôpital renouvelle son IRM et son scanner

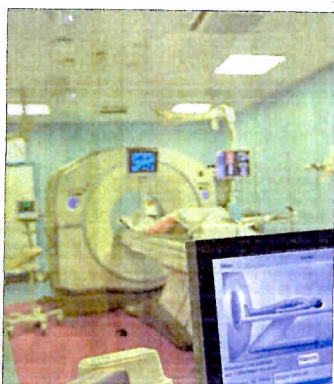
L'investissement est conséquent. Le centre hospitalier d'Ardèche Nord (Chan) vient de renouveler conjointement son IRM et son scanner. Au total, les deux équipements auront coûté plus de 1,5 million d'euros à l'hôpital. « Le tout financé en fonds propres », tient à préciser Karim Rghioui, ingénieur biomédical.

Les anciens équipements, en fonction depuis 7 ans, étaient encore pleinement opérationnels mais, selon Marc Annweiler, chef du pôle d'imagerie médicale, « il est important de se maintenir au top ». Grâce à cette nouvelle génération de matériels, les examens seront « plus performants et plus rapides », selon lui. « C'est le top de ce qui existe aujourd'hui », ajoute-t-il.

## 4<sup>e</sup> remplacement pour le scanner

Le scanner en est à son 4<sup>e</sup> remplacement depuis 1988. Le nouveau modèle permet une « baisse significative de la dose de rayons X reçue par le patient, le tout avec une excellente qualité d'image », souligne Gérard Lévy. Autres nouveautés : les images peuvent être interprétées même en cas de prothèses médicales et les coronarographies seront « moins toxiques » qu'auparavant. « Il n'y a qu'un scanner à Annonay. Il nous faut donc le haut de gamme », estime Marc Annweiler.

Seule ombre au tableau : le délai pour obtenir un scanner reste important même si l'appareil peut, potentiellement, être en service 365 jours par an et 24 heures/24 avec un médecin d'astreinte pour les urgen-



Grâce à ces équipements de pointe, le Chan restera compétitif. Photos Le DLU P.

ces. Grâce au nouveau matériel et à une plage d'utilisation étendue jusqu'à 21 heures le soir, le scanner pourrait monter jusqu'à 14 000 examens réalisés par an.

## Un tunnel plus lumineux pour l'IRM

L'IRM est, lui aussi, devenu plus performant. Son tunnel est désormais lumineux pour diminuer la sensation de claustrophobie que peuvent ressentir certains patients. L'anneau est aussi 20 % plus large que l'ancien modèle. Ce qui permettra de traiter

des patients de plus forte corpulence. Autre avantage, un plus grand nombre d'examen pourra être réalisé avec la tête à l'extérieur de l'anneau. Si on ajoute un plus grand silence et un (faux) ciel bleu au-dessus de la tête du patient, ce nouvel IRM a, sans nul doute, des arguments en sa faveur.

« Un patient qui irait passer un IRM ou un scanner à Lyon ou à Saint-Étienne n'aura pas mieux qu'avec le nouvel équipement dont nous nous sommes dotés », conclut Marc Annweiler.

Jérémy PONTAL



Faux ciel bleu, tunnel plus large, rampe lumineuse : le nouvel IRM est très moderne.

## L'INFO EN +

### LE NOUVEAU SCANNER

En service depuis septembre dernier, le nouveau scanner sera utilisé par 16 manipulateurs formés pour l'utiliser. Près de 10 000 examens sont réalisés chaque année. Son coût de remplacement : 600 000 €.

### LE NOUVEL IRM

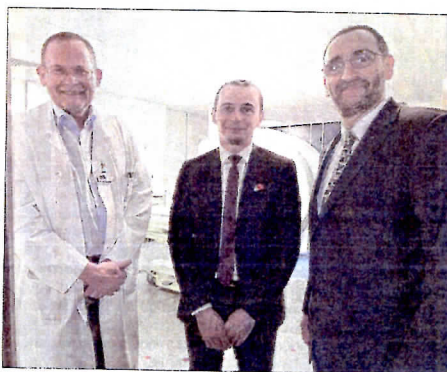
De son côté, le nouvel IRM (imagerie par résonance magnétique) est en service depuis début décembre. L'hôpital d'Annonay enregistre 6 000 passages par an sur cette machine qui aura coûté 930 000 € à remplacer.

### FEU VERT DE L'ARS

C'est l'agence régionale de santé (ARS) qui doit donner son feu vert pour remplacer ce type d'équipement. Elle se base, notamment, sur l'ancienneté du matériel implanté et sur son taux d'utilisation.

## LE CHIFFRE

**1,5** C'est, en million d'euros, l'investissement réalisé par le Chan pour remplacer son IRM et son scanner. Un investissement financé en totalité en fonds propres.



Marc Annweiler, chef du pôle d'imagerie médicale, Olivier Dusopt et Gérard Lévy, directeur, ont inauguré ces nouveaux équipements.